

Genotizen

07/26

ZINSEN
MIETERUMFRAGE
GLASFASER
FLUCHTWEGE
FEUERWEHREINSATZ
WALDBADEN
VOGELTRÄNKE
SAUBERKEIT
TRENNUNG
KINDERSEITEN



MIT
GENOWINN
SPIEL



AUSGABE JULI

VORWORT

LIEBE MITGLIEDER, LIEBE LESERIN-
NEN UND LESER,

VOR IHNEN LIEGT DIE ERSTE AUS-
GABE UNSERER GENOTIZEN FÜR
DIESES JAHR 2026. DAMIT WISSEN
SIE, DASS DAS ERSTE HALBJAHR
SCHON WIEDER VORBEI IST, DASS
DIE FUSSBALL-WM IM VOLLEN
GANGE IST UND DER SOMMER
NUN KOMMT!

Bei all den Ereignissen in der Welt verfliegt die Zeit rasend schnell und Sie haben bestimmt auch das Gefühl, dass die Herausforderungen um uns herum größer, komplexer und vielfältiger geworden sind. Da fällt es oft schwer, einfach mal abzuschalten und zur Ruhe zu kommen. Dabei ist genau das so wichtig für unsere Gesundheit. Wir nehmen dies zum Anlass, Ihnen in diesem Magazin das Thema „Waldbaden“ vorzustellen. Haben Sie davon schon mal gehört? Können Sie sich darunter etwas vorstellen? Und wie soll man im Wald überhaupt baden? Wenn Sie sich diese Fragen stellen, haben wir es geschafft, Sie neugierig zu machen. Schauen Sie mal, ob wir Ihre Fragen beantworten können und „Waldbaden“ etwas für Sie wäre. Auf jeden Fall ist es gesund, man ist draußen und kann im besten Fall ein wenig abschalten und zur Ruhe kommen.

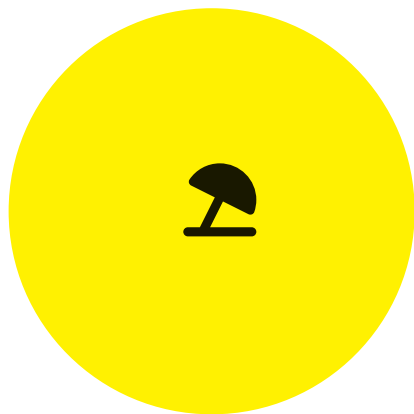
Wir haben in dieser Ausgabe wieder Informatives aus unseren Beständen und unserem Alltag mitgebracht. Denn schließlich beschäftigen wir uns bei aller Unruhe in der Welt mit den ganz alltäglichen Themen in unseren

Häusern und Quartieren. Wir modernisieren weiter die Gebäude, um mehr Lebensqualität für unsere Mieterinnen und Mieter zu bieten. Wir sanieren die Häuser weiter energetisch, um Sie vor noch höheren Nebenkosten zu bewahren. Zur Modernisierung gehört auch, dass wir in unseren Gebieten den Ausbau der Glasfasertechnik zusammen mit der Telekom vorantreiben.

Insbesondere unsere Bestandsbetreuer versuchen jeden Tag aufs Neue, Ordnung in unseren Außenanlagen zu halten. Sie ärgern sich ganz besonders, wenn Gegenstände und Sperrmüll achtlos in den Grünanlagen landen. Haben Sie sich z.B. schon einmal Gedanken gemacht, welchen Schaden eine achtlos weggeworfene Zigarettenskippe verursachen kann? Wir sind dem auf den Grund gegangen und es ist wie in vielen Fällen: kleine Ursache, große Wirkung.

Wir freuen uns aber auch darüber, dass unsere Maßnahmen im Außenbereich Früchte tragen. Unsere Blühwiesen haben auch in diesem Jahr wieder viel Farbe ins Grün gebracht. Die Nistkäse





ten, die wir im letzten Jahr in unseren Anlagen aufgehängt haben, werden gut angenommen. Viele Vogelpaare nutzen die Nistmöglichkeiten, um Ihren Nachwuchs groß zu ziehen.

Wie Sie die Vögel im Sommer noch zusätzlich unterstützen können, erfahren Sie auch in diesem Heft.



LIEBE LESERINNEN UND LESER, WIR HOFFEN, WIR HABEN WIEDER VIEL INTERESSANTES FÜR SIE ZUSAMMENGESTELLT, SODASS SIE BEIM LESEN UND RÄTSELN EIN BISSCHEN ABSCHALTEN KÖNNEN UND DIE ZEIT WIE IM FLUGE VERGEHT.

WIR WÜNSCHEN IHNEN EINEN SCHÖNEN UND ANGENEHMEN SOMMER, IN DEM SIE AUCH MAL ABSCHALTEN KÖNNEN.

Ihre Maren Schargitz

Maren Schargitz

IMPRESSUM

DAS WOHNJOURNAL FÜR MITGLIEDER, MIETER UND FREUNDE DER GENO₅₀ ERSCHEINT KOSTENLOS

GENO₅₀
GEMEINNÜTZIGE BAU- UND SIEDLUNGS-
GENOSSENSCHAFT WIESBADEN 1950 EG

KLAGENFURTER RING 84A, 65187 WIESBADEN
POSTFACH 2648, 65016 WIESBADEN

FON 0611-99071-0, FAX 0611-99071-71
GENOTIZEN@GENO₅₀.DE, WWW.GENO₅₀.DE

REDAKTION MAREN SCHARGITZ
MAREN.SCHARGITZ@GENO₅₀.DE
ALENA LARRES

FOTOS GENO₅₀, SHUTTERSTOCK, ANTJE KERN,
FLYSOLO.DE

DESIGN FLYSOLO.DE

DRUCK SILBER DRUCK GMBH & CO. KG
AUFLAGE 6000 STÜCK

ZINS SÄTZE

STAND 01.03.2025



Sparkonto

Sparkonto mit 3-monatiger
Kündigungsfrist = 0,50 % p.a.
mit 12-monatiger
Kündigungsfrist = 0,80 % p.a.



Super-Festzins-Sparen

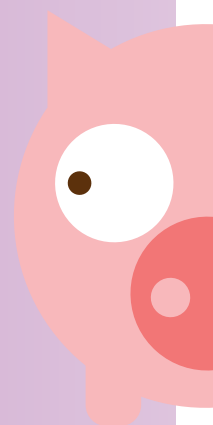
Laufzeit 1 Jahr = 1,50 % p.a.
Laufzeit 2 Jahre = 2,00 % p.a.
Laufzeit 3 Jahre = 2,30 % p.a.
Laufzeit 5 Jahre = 2,50 % p.a.



Zuwachssparen

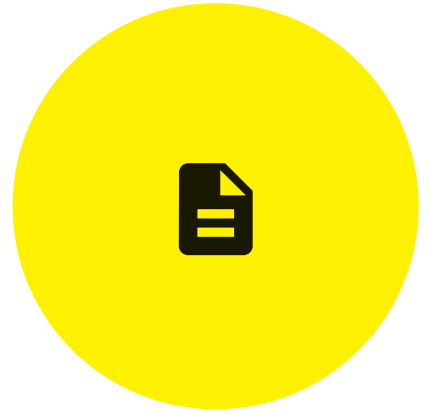
1. Jahr = 1,80 % p.a.
2. Jahr = 2,00 % p.a.
3. Jahr = 2,20 % p.a.
4. Jahr = 2,60 % p.a.
5. Jahr = 3,00 % p.a.

Die aktuellen Konditionen
finden Sie auf
geno50.de/konditionen.htm



THEMA

MIETER:INNEN UMFRAGE



KLEINE MIETER:INNENUMFRAGE IM WOHNGEBIET ZEHNTENHOF

Unser Wohnpark Zehntenhof umfasst 468 Genossenschaftswohnungen in 41 Mehrfamilienhäusern und ist damit eines unserer großen zusammenhängenden Wohngebiete. Die Bewohner-schaft ist gemischt. Hier fühlen sich sowohl Seniorinnen und Senioren, die teilweise als junge Leute in die frisch gebauten Häuser eingezogen sind, als auch Familien mit Kindern sehr wohl.

Von 2007 bis 2010 wurden alle Häuser in vier Bauabschnitten einer kompletten Vollmodernisierung unterzogen. Nach abgeschlossener Sanierung wurden auch die Außenanlagen sehr ansprechend gestaltet; so entstand u.a. der Generationenpark, der von

vielen Bewohnerinnen und Bewohnern rege genutzt wird.

WIR GLAUBEN, DASS DAS QUARTIER IN SCHIERSTEIN SEHR LEBENS- WERT IST.

Die Wohnqualität und das gemeinschaftliche Zusammenleben in der Siedlung sind uns aber auch zukünftig sehr wichtig. Aus diesem Grund möchten wir von den Bewohner:innen direkt erfahren, wie zufrieden sie mit ihrer derzeitigen Wohnsituation sind, was verbessert werden könnte und welche Wünsche sie für die zukünftige Entwicklung des Wohnparks haben.

Um das zu erfahren, führen wir in den nächsten Wochen eine kleine Mieterumfrage durch. Die Ergebnisse sollen

uns als Grundlage für künftige Entscheidungen und Maßnahmen dienen. Wir werden sie in unsere Planungen für die nächsten Jahre einbeziehen.

Die Teilnahme an der Umfrage ist natürlich freiwillig. Wir möchten Sie aber ganz herzlich bitten, den kurzen Fragebogen, den Sie erhalten werden, auszufüllen und an uns zu übermitteln. Nur so bekommen wir einen möglichst umfassenden Einblick in Ihre Bedarfe und Wünsche.

IHRE DATEN UND ANGABEN WERDEN SELBSTVERSTÄNDLICH ANONYM UND DATENSCHUTZKONFORM BEHANDELT.



MACHEN SIE MIT!
WIR FREUEN UNS AUF IHRE
ANTWORTEN UND IDEEN.



INFO

IN DEN BESTÄNDEN GLASFASER

DIE DIGITALISIERUNG HÄLT UNAUFHALTSAM EINZUG IN ALLE LEBENSBEREICHE. WIR MÖCHTEN UNSEREN BEITRAG DAZU LEISTEN, DASS DIE LANDESHAUPTSTADT WIESBADEN BEIM AUSBAU DER NETZE SCHNELLER VORAN KOMMT.

Wir möchten aber vor allem dafür sorgen, dass alle unsere Wohnungen mit modernen und zukunftsfähigen Anschlüssen zur Medienversorgung ausgestattet werden.

VERTRAGSABSCHLUSS MIT DER DEUTSCHEN TELEKOM

Die GENO50 hat mit der Deutschen Telekom einen Vertrag abgeschlossen, der die Versorgung von Wohnungen der GENO50 mit einem Glasfaseranschluss vorsieht. So sollen Schritt für Schritt die einzelnen Stadtteile, in denen sich unsere Bestände befinden, technisch erschlossen werden. Dabei ist vorgesehen, dass die Glasfaserleitungen bis in die einzelnen Wohnungen verlegt werden. Außerdem erhält jede Wohnung eine Glasfaserdose von der Telekom.

ABLAUF DER INSTALLATIONSARBEITEN

Für die Versorgung der einzelnen Häuser werden im ersten Schritt Objektbegehungen durch die Deutsche Telekom zusammen mit unseren Mitarbeiter:innen durchgeführt. Selbstverständlich werden Sie rechtzeitig per Mieteranschreiben sowie Aushang

in Ihrem Haus informiert, wann der genaue Termin für die Installationsarbeiten in Ihrer Wohnung stattfindet. Denn wir benötigen auf jeden Fall den Zugang zu Ihrer Wohnung, um die Glasfaserdosen zu setzen. Bitte gewähren Sie den Mitarbeiter:innen den Zutritt zu Ihrer Wohnung, auch wenn Sie den Glasfaseranschluss zurzeit noch gar nicht nutzen möchten. Nur so kann ein reibungsloser Ablauf der Montagearbeiten in allen Wohnungen gewährleistet werden

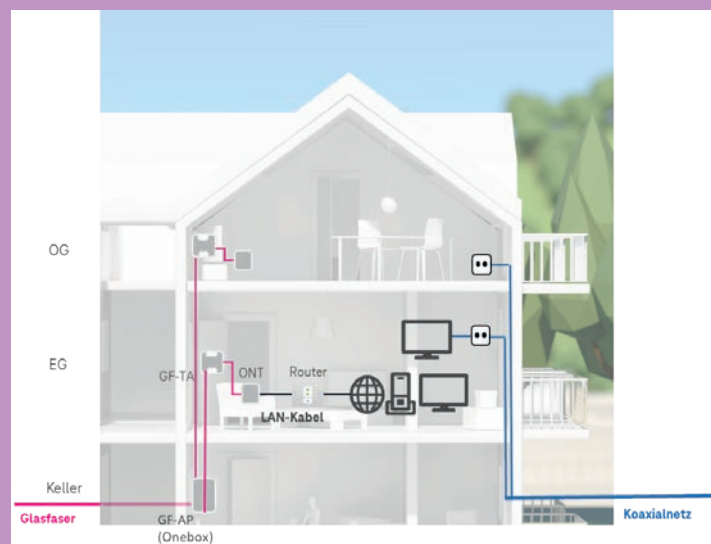
FREIE WAHL DES ANBIETERS

Wenn der Glasfaserausbau in Ihrem Haus abgeschlossen wurde, haben Sie die Möglichkeit, bei der Telekom einen entsprechenden Nutzungsvertrag abzuschließen. Sie können dies aber auch mit einem anderen Telekommunikationsanbieter Ihrer Wahl tun. Hier hat der Gesetzgeber Wahlfreiheit

garantiert. Wenn Sie den neuen Anschluss nutzen möchten, haben Sie die Möglichkeit bei der Telekom, z. B. im Shop in der Kirchgasse 27 in Wiesbaden, einen entsprechenden Vertrag abzuschließen. Alternativ können Sie auch im Rahmen einer persönlichen Beratung durch ausgewählte Vertriebsmitarbeitende im Auftrag der Telekom innerhalb der Liegenschaften oder bei anderen Anbietern Ihrer Wahl Vereinbarungen treffen. Sie haben dabei die Freiheit, Dienste nach ihren individuellen Bedürfnissen auszuwählen.

Wir freuen uns, dass wir die Schaffung der Voraussetzungen für unsere immer digitalere Welt unterstützen können.

IN DEN STADTTEILEN BIEBRICH, KLARENTHAL, DOTZHEIM UND INNENSTADT SIND WIR MIT DEN ARBEITEN BEREITS GESTARTET.



SO WIRD DIE LEITUNGSFÜHRUNG DER GLASFASER IM HAUS ZUKÜNFTIG AUSSEHEN.

INFO

LEBEN RETTEN DURCH FREIE FLUCHTWEGE

EINE WOHNUNG SOLL ORDENTLICH UND SAUBER SEIN. DA SCHLEICHT ES SICH MANCHMAL EIN, DASS DIE SCHUHE, DIE MAN NACH EINEM SPAZIERGANG AUF MATSCHIGEN WEGEN NICHT IN DER WOHNUNG HABEN MÖCHTE, EINFACH VOR DER WOHNUNG ABGESTELLT WERDEN.

Oder die Mülltüten, die ja gleich mit nach unten genommen werden, werden nur kurz vor der Tür gelagert. Ähnlich verhält es sich mit dem Kinderrädchen

oder dem Kinderwagen: es ist schon praktisch, die in greifbarer Nähe zu haben und lässt sie deshalb im Flur vor der Wohnungstür stehen. Aber: Im Ernstfall können diese Dinge im Hausflur gefährliche Konsequenzen haben!

Das Treppenhaus erfüllt in jedem Wohngebäude – egal ob Ein- oder Mehrfamilienhaus – eine lebenswichtige Funktion. Es ist der primäre Flucht- und Rettungsweg für alle Bewohner:innen eines Gebäudes und im Zweifelsfall der einzige Zugang für Einsatzkräfte.

Stellen Sie sich vor, Sie müssen schnell Ihre Wohnung und das Haus verlassen, weil es brennt. Und plötzlich stolpern Sie über Schuhe und diverse Dekoartikel. Denn nicht in jedem Fall können Sie alles erkennen. Breitet sich Rauch im Gebäude aus, sinkt die Sichtweite im Flur oft innerhalb von Minuten gegen Null. Gegenstände, die ansonsten kein Hindernis darstellen, verwandeln sich im Dunkeln oder im dichten Qualm in gefährliche Stolperfallen.





Zudem bestehen viele Alltagsgegenstände aus leicht brennbaren Materialien. Ein harmloser Postkarton, die Weihnachtsdekoration aus Holz oder der zwischengelagerte Papiermüll wirken wie Brandbeschleuniger und erzeugen hochgiftige Rauchgase. Das erschwert den Mieter:innen die Flucht nach draußen.

Auch für Rettungssanitäter mit sperrigen Tragen oder die Feuerwehr in schwerer Montur bedeutet jeder Zentimeter weniger Platz eine Verzögerung, die im Ernstfall Leben kosten kann.

Sicherheit im Haus mit mehreren Mietparteien ist auf jeden Fall Teamarbeit. Das fängt bei jedem selbst an: ein kurzer Blick vor die eigene Wohnungstür hilft zu überprüfen, ob alle Wege frei sind. Überlegen Sie immer, ob Sie oder Ihre Lieben selbst ausreichend schnell und sicher aus Ihrer Wohnung rauskommen. Dann kommen auch die Nachbar:innen vorbei. Nehmen Sie Rücksicht auf Bewohner:innen, die vielleicht weniger mobil sind als Sie.

UNSERE BESTANDBETREUER WERDEN AKTIV!

Unsere Bestandsbetreuer führen regelmäßig Hausbegehungen durch. Wenn Gegenstände die Flure versperren, suchen die Kollegen im Rahmen ihrer Verkehrssicherungspflicht das Gespräch mit den betroffenen Bewohner:innen. Werden diese nicht angetroffen, hinterlassen die Bestandsbetreuer eine Nachricht mit der Aufforderung, die Flure freizuhalten. Sollten

die Gespräche oder Aufforderungen nicht fruchten, müssen Sie mit einer Abmahnung rechnen.

LASSEN SIE ES NICHT SOWEIT KOMMEN. EIN FREIES TREPPENHAUS SCHRÄNKT NICHT EIN – ES SCHÜTZT SIE UND IHRE NACHBAR:INNEN.



WAS DARF IM FLUR BLEIBEN – WAS MUSS WEG?

EIGENTLICH GIBT ES SEHR WENIG SPIELRAUM FÜR GEGENSTÄNDE, DIE VOR DER WOHNUNG AUFBEWAHRT WERDEN DÜRFEN.

SCHUHE UND REGALE

Der Flur ist keine erweiterte Garderobe. Schuhe sollten grundsätzlich in der eigenen Wohnung gelagert werden. Schränke oder Regale sind wegen der Verengung der Fluchtwege nicht gestattet. Und ehrlich: Finden Sie den Anblick schmutziger getragener Schuhe attraktiv? Ihre Nachbar:innen auch nicht.

MÜLL UND WERTSTOFFE

Mülltüten, Altpapier und blaue Säcke gehören direkt in die Mülltonnen – selbst eine kurzzeitige Zwischenlagerung erhöht das Brandrisiko. Auch hier ist die Vorstellung, den Müll der anderen zu sehen und zu riechen nicht attraktiv.

FAHRRÄDER UND SCOOTER

Zweiräder – egal ob für Kinder oder Erwachsene – blockieren aufgrund ihrer Ausmaße wichtige Passagen und gehören auf die dafür vorgesehenen Fahrradstellplätze oder in den Keller.

KINDERWAGEN UND GEHILFEN

In diesen Fällen ist das Mietrecht kompromissbereit. Rollatoren und Kinderwagen dürfen kurzzeitig im Flur abgestellt werden, sofern keine alternative Abstellmöglichkeit (wie z.B. ein barrierefreier Keller) existiert. Wichtig ist hier, dass die gesetzliche Mindestdurchgangsbreite von 80 bis 100 Zentimetern für die Rettungskräfte gewahrt bleibt.





INFO

FEUERWEHREINSATZ GRÄSELBERG

VIELLEICHT WAREN EINIGE BEWOHNER:INNEN DES STADTTEILS GRÄSELBERG ERSTAUNT, ALS AM ABEND DES 03.06.2026 EINIGE FEUERWEHRFAHRZEUGE IN DIE WÖRTHERSEESTRASSE EINRÜCKTEN.

Schnell merkten alle, dass es sich jedoch nur um eine Übung der Freiwilligen Feuerwehr Wiesbaden-Stadtmitte handelte.

Ein Einfamilienhaus in der Wörtherseestraße, das der GENO50 gehört und wegen einer zukünftigen Bebauung leer steht, hatte diese zu Übungszwecken zur Verfügung gestellt. Die Mitglieder der Freiwilligen Feuerwehr konnten so diverse Aufgaben in einem

richtigen Haus trainieren und wertvolle Erfahrungen für echte Einsätze sammeln.

Bereits kurz nach Eintreffen der Feuerwehr waren viele Zuschauer vor Ort, die sich das Schauspiel nicht entgehen lassen wollten.



Vielleicht wurde ja bei dem Einen oder der Anderen der Wunsch geweckt, selbst bei der Freiwilligen Feuerwehr mitzumachen.



Dann kann man sich unter INFO@FFSTADTMITTE.DE gerne melden.

LÖSCHZUG IN AKTION



Genotizen 9



VOLLEREINSATZ



LA MANNSCHAFT

THEMA

AUSZEIT ZWISCHEN BÄUMEN WALDBADEN I

IMMER WIEDER TAUCHT DER BEGRIFF „WALDBADEN“ IN DEN MEDIEN AUF. DIE WENIGSTEN WISSEN GENAU, WAS DAHINTER STECKT. MANCHE BELÄCHELN DAS THEMA EINFACH ALS QUATSCH. WIR KLÄREN AUF, WAS WALDBADEN BEDEUTET, WIE ES WIRKT UND GEBEN EIN PAAR TIPPS ZUM WALDBADEN IN WIESBADEN UND UMGEBUNG.

WORUM GEHT ES BEIM WALDBADEN?

Viele von uns joggen regelmäßig im Wald oder gehen spazieren und genießen die Ruhe und das Grün. Dies fällt nicht unter das Waldbaden. Waldbaden bedeutet das bewusste, achtsame Eintauchen in die Atmosphäre des Waldes. Man spaziert unter Bäumen und nimmt dabei die natürliche Umgebung mit allen Sinnen bewusst wahr. Man riecht den würzig-holzigen Geruch, atmet die sauerstoffreiche und saubere Luft ein, nimmt das Rauschen der Blätter wahr, kann Moos am Boden und an Baumstämmen fühlen oder

einfach nur ins Grün schauen. Es geht darum, langsam zu werden, durch den Wald zu schlendern, stehen zu bleiben und zu hören, zu sehen, zu fühlen. Im Prinzip flaniert man durch den Wald.

Damit ist Waldbaden weit entfernt vom Schritte zählen und Zeit messen, aber es ist doch mehr als ein normaler Sonntagsspaziergang. Vor allem soll man sich Zeit nehmen: Expert:innen zufolge dauert ein Waldbad mindestens zwei Stunden.



Genotizen 11



KANN WALDBADEN WIRKLICH POSITIV AUF DIE GESUNDHEIT EINWIRKEN ODER IST DAS ALLES QUATSCH?

Schon allein das viele Grün im Wald nehmen wir positiv wahr. Dass der Wald guttut, ist keine bloße Empfindung, sondern wird mittlerweile durch zahlreiche Studien belegt.

/ STRESSREDUKTION

Der Aufenthalt im Wald senkt nachweislich den Blutdruck, die Herzfrequenz sowie den Spiegel des Stresshormons Cortisol. Der Körper schüttet weniger Stresshormone aus.

/ STÄRKUNG DES IMMUNSYSTEMS

Bäume sondern sogenannte Terpene* ab. Das Einatmen dieser Pflanzenstoffe stimuliert die natürlichen Killerzellen im menschlichen Körper, was die Abwehrkräfte stärkt.

/ MENTALE GESUNDHEIT

Die beruhigende Umgebung hilft, innere Unruhe abzubauen und den Geist zu regenerieren. Der Aufenthalt im Grünen wirkt beruhigend und hebt die Laune.

/ ENTLASTUNG VON HERZ UND KREISLAUF

Puls und Blutdruck sinken nachweislich, sodass das Herz-Kreislauf-System entlastet wird.

/ MEHR KONZENTRATION

Die Ruhe des Waldes hilft, den Kopf zu sortieren. Viele Menschen fühlen sich nach einem Waldaufenthalt aufmerksamer und ausgeglichener.

/ BESSER SCHLAFEN

Wer entspannt ist, findet oft leichter zur Ruhe und kann besser einschlafen.



*TERPENE

Terpene sind sekundäre Pflanzenstoffe, die sowohl von Pflanzen als auch von einzelnen Insekten und Pilzen produziert werden. Mithilfe dieser sekundären Pflanzenstoffe kommunizieren die Pflanzen und Insekten untereinander. Heute sind über 8.000 dieser Stoffe bekannt.



THEMA

AUSZEIT ZWISCHEN BÄUMEN WALDBADEN II

ALLEIN ODER MIT ANLEITUNG – WIE LÄUFT DAS WALDBADEN AB?

Waldbaden ist ganz einfach und jeder kann es spontan ausprobieren. Ob Sie dabei alleine sind oder ihr erstes Bad lieber in einer Gruppe nehmen, ist Ihren Vorlieben überlassen. Sie brauchen keine große oder spezielle Ausrüstung; Vorkenntnisse oder ein besonderes Waldstück sind nicht notwendig.

FÜR IHR ERSTES WALDBAD REICHT ES, FOLGENDE PUNKTE ZU BERÜCKSICHTIGEN:

▲ Suchen Sie sich ein Waldstück in Ihrer Nähe. Es muss nicht groß sein, ein kleiner Mischwald oder ein Park mit vielen Bäumen reicht völlig. Allzu steile Wege sollten Sie vermeiden.

▲ Schalten Sie Ihr Smartphone in den Flugmodus oder ganz aus, damit Sie ungestört sind.

▲ Kommen Sie langsam an. Stellen Sie sich an den Waldrand und atmen tief ein und aus. Spüren Sie den Boden unter den Füßen. Wenn Sie innerlich ruhiger geworden sind, gehen Sie in den Wald hinein.

▲ Gehen Sie langsam – wirklich langsam! – durch den Wald, ohne Ziel und ohne Bewertung. Bleiben Sie einfach stehen, wenn Ihnen danach ist. Sie haben keinen vorgeschriebenen Weg und kein Ziel, das Sie erreichen müssen.

▲ Wenn Sie wollen, können Sie eine kleine Sinnübung einbauen. Bleiben Sie stehen und nehmen be-

wusst wahr, was Sie hören, riechen und fühlen. Lehnen Sie sich ruhig mal an einen Baum und spüren den Stamm und die Rinde. Setzen Sie sich vor ein Stück Moos und schauen mal, was darin passiert.

▲ Wenn Sie genug haben, gehen Sie einfach langsam wieder zurück.

▲ Manche fühlen sich nach dem Waldbaden wie nach einem kleinen Urlaub. Manche sind so ausgeruht, dass sie mit neuer Kraft und Konzentration weiter arbeiten können.

LUST BEKOMMEN? WALDBADEN IST WIE EIN KLEINER URLAUB, DER NUR EIN PAAR SCHRITTE ENTFERNT LIEGT.





Es geht nicht darum, eine bestimmte Strecke zurückzulegen oder sportliche Ziele zu erreichen. Im Fokus steht das intensive Erleben der Natur, durchzuatmen und den Alltag für eine Weile loszulassen. Probieren Sie es einfach mal aus! Was soll schon passieren?

UNSER SERVICE FÜR SIE – DIE SCHÖNSTEN WÄLDER IN UND UM WIESBADEN

1

STADTWALD WIESBADEN

Der Stadtwald umschließt Wiesbaden und gilt als die „grüne Lunge“ der Stadt. Hier gibt es kilometerlange Wege, schattige Buchenwälder und zahlreiche ruhige Plätze. Besonders reizvoll sind die Bereiche rund um den Schläferskopf und die Hohe Wurzel.

2

RABENGRUND WIESBADEN

Ein echtes Naturidyll am Fuße des Nerobergs, der mit alten Bäumen, kleinen Bächen und einer besonders ruhigen Atmosphäre begeistert. Ein Rückzugsort mitten im Stadtrubel.

3

WALDERLEBNISPFAD NEROBERG

Wer Waldbaden mit kleinen Entdeckungen verbinden möchte, sollte auf den Hausberg der Wiesbadener. Rund um den Neroberg finden sich herrliche Ausblicke und leicht begehbare Wege.

4

RAMBACHTAL

Zwischen Wald, Wiesen und Bachläufen entfaltet das Rambachtal seinen besonderen Charme. Das naturbelassene Tal eignet sich hervorragend für entspannte Spaziergänge und achtsame Naturerlebnisse.

5

NATURPARK RHEIN-TAUNUS

Direkt vor den Toren Wiesbadens erstreckt sich eines der schönsten Waldgebiete Hessens. Dichte Mischwälder, aussichtsreiche Höhenzüge und stille Täler machen den Naturpark zu einem idealen Ziel für längere Waldbaden-Ausflüge.

6

HINTERLANDSWALD UND WISPERTAL

Etwas weiter westlich im Rheingau liegt eines der größten zusammenhängenden Waldgebiete Hessens. Das wildromantische Wispertal mit seinen tiefen Wäldern, klaren Bächen und seiner besonderen Ruhe begeistert seine Besucher:innen.

7

LENNEBERGWALD

Zwischen Wiesbaden und Mainz liegt der Lennebergwald, der zu den beliebtesten Naherholungsgebieten der Region zählt. Die lichten Kiefernwälder und sandigen Wege vermitteln fast ein wenig Heide-Landschaftsgefühl.



SHINRIN YOKU – MIT ALLEN SINNEN IM WALD BADEN

Der Begriff entstand in den 1980er Jahren in Japan und bedeutet so viel wie „Baden in der Waldluft“. Nach japanischem Verständnis geht es darum, mit allen Sinnen in die Atmosphäre des Waldes einzutauchen, sich zu entspannen und die gesunde Waldluft einzusatmen. Kein Sport, kein Leistungsdruck oder Schritte zählen. Manchmal wird dies noch um „das Wiederherstellen der Beziehung zur Natur“ erweitert.

MACH MAL LANGSAM



INFO

VOGEL TRÄNKE



DURSTLÖSCHER FÜR UNSERE GEFIEDERTEN NACHBARN

WENN ES DRAUSSEN HEISS WIRD, HABEN ES AUCH UNSERE GEFIEDERTEN NACHBARN SCHWER. VIELE NATÜRLICHE WASSERSTELLEN TROCKNEN AUS, GERADE IN STÄDTEN FINDEN VÖGEL IM SOMMER OFT KAUM SAUBERES WASSER. SIE BRAUCHEN DIES ABER, UM DAVON ZU TRINKEN ODER DARIN ZU BADEN, UM SICH ZU SÄUBERN UND ABZUKÜHLEN.

Mit einer kleinen Trink- oder Badeschale können Sie Vögeln ganz einfach helfen, die heißen Sommertage gut zu überstehen. Dafür ist eine flache Schale aus Keramik oder Ton, eine Untertasse oder ein Blumenuntersetzer schon ausreichend. Am besten füllen Sie das Gefäß 2–3 cm tief mit Wasser und stellen es dann halbschattig auf. So wird das Wasser nicht zu schnell warm. Ein kleiner Stein in der Mitte gibt der Schale Halt.

Achten Sie darauf, dass Sie das Gefäß regelmäßig – am besten täglich – reinigen, indem Sie es einfach mit

heißem Wasser und ohne Spülmittel ausspülen.

Besonders wichtig ist, dass die Trinkstelle katzensicher positioniert ist und die Vögel gute Sicht haben. So können sie nicht von Katzen oder anderen Tieren überrascht werden. Gleichzeitig sollten Büsche oder Pflanzen in der Nähe sein, damit die Vögel bei Gefahr schnell Schutz finden.

WIR WÜNSCHEN IHNEN VIEL SPASS BEIM BEOBACHTEN IHRER GEFIEDERTEN BESUCHER.

EINE MIETERIN AUS DEM DICHTERVIERTEL KONNTE EINE MEISE BEIM HERAUSFLIEGEN AUS IHREM NISTKASTEN FOTOGRAFIEREN.

DIE NISTKÄSTEN WURDEN IM LETZTEN JAHR VON DER GENO₅₀ AUFGEHÄNGT UND OFFENSICHTLICH GLEICH BEZOGEN.

JEMAND ZUHAUSE?



INFO

QUARTIER SAUBERKEIT

MÜLL AUF RASEN UND GEHWEGEN – NICHT NUR UNSCHÖN, SONDERN AUCH GIFTIG

IMMER WIEDER BERICHTEN WIR ÜBER UNSERE AUSSENANLAGEN, DIE MIT SPERRMÜLL, EINMALVERPACKUNGEN, PAPIER ODER ABFALL VERUNREINIGT WERDEN. WIR FRAGEN UNS DANN OFT, WARUM EINIGE MENSCHEN IHREN MÜLL EINFACH ACHTLOS WEGWERFEN? IST ES EINFACH NUR UNACHTSAMKEIT, GLEICHGÜLTIGKEIT ODER TATSÄCHLICH MUTWILLEN?

Egal, was der Grund für die Verschmutzung ist, es sieht unordentlich und teilweise eklig aus. Es kann für spielende Kinder, Hunde und andere Tiere gefährlich sein, weil z.B. Glassplitter im Gras sind. Und es wird unserer Umwelt nachhaltig geschadet, denn so können

Schadstoffe in den Boden gelangen und damit auch in das Grundwasser sickern.

AM BEISPIEL ZIGARETTENKIPPEN!

Immer noch werden Zigarettenkippen einfach achtlos auf die Gehwege oder auf den Rasen geworfen: jedes Jahr landen etwa 60 Milliarden Kippen auf der Straße. Jede einzelne ist klein, sie fällt ja nicht auf. Aber die Zigarettenkippen sind tatsächlich Sondermüll und werden somit zu einem Problem. Denn Sie enthalten einerseits neben dem Nervengift Nikotin u.a. die Giftstoffe Arsen, Blei, Chrom, Kupfer, Cadmium, Formaldehyd und Benzol, die teilweise krebserregend sind. Diese Giftstoffe werden durch Regenwasser ausgewaschen. So kommen die Giftstoffe in die Kanalisation und damit ins Abwasser.

Oder sie versickern direkt im Boden und gelangen in unser Grundwasser. Andererseits ist der Zigarettenfilter selbst zum allergrößten Teil aus Kunststoff gefertigt. D.h. wenn er in der Landschaft liegt, dauert es viele Jahre oder Jahrzehnte, bis sich der Filter vollständig zersetzt hat. Bis dahin können Kleinstlebewesen oder Fische Teile des Kunststoffes mit der Nahrung aufnehmen. Auch diese Teilchen können ins Abwasser oder Grundwasser gelangen.

Der BUND schätzt, dass eine einzelne achtlos weggeworfene Zigarettenkippe 1.000 l Wasser mit Nikotin verseucht und der Abbau des Kunststoffes bis zu 400 Jahre dauern kann.

Übrigens: auch E-Zigaretten und deren Zubehör müssen getrennt und umweltgerecht entsorgt werden!

ALSO TEILEN WIR UNS DIE ARBEIT: DIE GENO50 KÜMMERT SICH UM DIE AUSSENANLAGEN; SIE HELFEN MIT, INDEM SIE IHREN MÜLL RICHTIG ENTSORGEN. DAMIT FÜHLEN SICH ALLE WOHLER UND DIE UMWELT WIRD NACHHALTIG ENTLASTET!



BLEIB SAUBER!



KINDER WITZE WISSEN



HALLO IHR LIEBEN,

WARUM IST ES BEI UNS ZU HAUSE EIGENTLICH WARM – SELBST IM WINTER?

Hast du dich das schon einmal gefragt? Dafür sorgen unterschiedliche Heizungen.

Früher wurden viele Häuser mit Öl, Holz, Kohle oder Gas beheizt. Heute gibt es aber auch andere, umweltfreundliche Möglichkeiten. Eine davon ist die Wärmepumpe. Davon hast du vielleicht auch schon einmal gehört? Vielleicht hast du sie auch schon mal vor einem Haus gesehen und dich gefragt, was das für ein komischer Kasten ist. Eine Wärmepumpe nutzt die Wärme aus der Luft, um Häuser zu heizen – und das ist ziemlich schlau! Denn es wird nichts verbrannt, was die Luft verschmutzen kann.

IN DIESEM ARTIKEL ERFÄHRST DU, WIE EINE WÄRMEPUMPE FUNKTIONIERT UND WARUM SIE GUT FÜR UNSERE UMWELT IST.

EUER GENO



WITZ KOMM RAUS, DU BIST UMZINGELT

„Fritzchen, nenne mir drei Tiere.“ –
„Pferdchen, Schäfchen und Mäuschen.“
– „Und jetzt bitte ohne -chen.“

– „Kanin, Eichhörn und Frett.“

WISSEN ZUM KLUGSCHESSEN

WAS IST EINE WÄRMEPUMPE?

Eine Wärmepumpe ist ein Gerät, das Häuser warm macht. Sie nimmt Wärme aus der Luft draußen auf und bringt sie ins Haus. Dafür braucht sie nur wenig Strom. Das ist gut für die Umwelt, weil keine schädlichen Abgase entstehen.



WÄRMEPUMPE

WIE FUNKTIONIERT SIE?

In der Wärmepumpe gibt es einen cleveren Kreislauf. Eine besondere Flüssigkeit (Kältemittel) wird nach draußen gepumpt und nimmt Wärme aus der Luft auf – sogar im Winter. Denn auch in der kalten Winterluft ist immer noch genug Wärme vorhanden. Im Heizungskeller wird das Kältemittel zusammengedrückt.

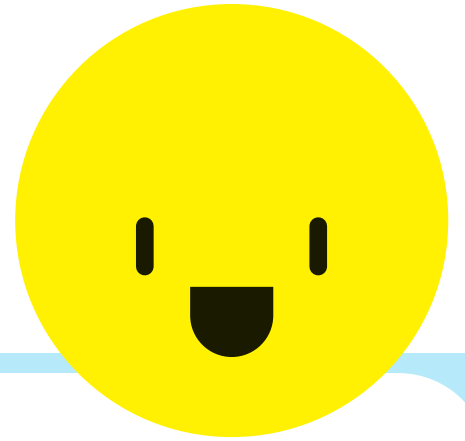
Dabei entsteht Hitze, die für die Heizung und die Erwärmung von Wasser genutzt werden kann. Dann beginnt der Kreislauf von vorne.

KANN JEDES HAUS EINE WÄRMEPUMPE HABEN?

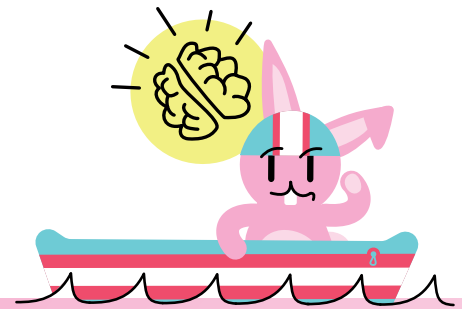
Nicht jedes Haus ist geeignet. Das Haus sollte auf jeden Fall gut gedämmt sein. Außerdem braucht man in den Wohnungen große Heizkörper oder eine Fußbodenheizung.

Und es muss genug Platz für die Anlage geben – drinnen im Heizungskeller und draußen vor oder neben dem Haus.

KINDER
MAL MAL
WAS AUS!



KINDERQUIZ WÄRME PUMPEN



X

SO GEHT'S:

Kreuze die richtige Antwort an und schreibe den passenden Buchstaben in das Kästchen unten. Am Ende ergibt sich ein Lösungswort!

Was macht eine Wärmepumpe?

- Sie kühlt das Haus (W)
- Sie macht das Haus warm (H)
- Sie macht Licht (L)

Woher bekommt die Wärmepumpe die Wärme?

- Aus dem Wasser (S)
- Aus der Erde (Ä)
- Aus der Luft (E)

Braucht eine Wärmepumpe viel oder wenig Strom?

- Sehr viel Strom (X)
- Wenig Strom (I)
- Gar keinen Strom (T)

Was ist gut an der Wärmepumpe?

- Sie macht viel Rauch (E)
- Sie ist laut (P)
- Sie ist gut für die Umwelt (Z)

Was passiert mit der Flüssigkeit in der Wärmepumpe?

- Sie wird kalt und bleibt so (O)
- Sie wird zusammengedrückt und dadurch heiß (U)
- Sie verschwindet (Q)

Was braucht ein Haus für eine Wärmepumpe?

- Eine gute Dämmung (N)
- Viele Fenster offen (Z)
- Gar nichts Besonderes (K)

Welche Heizung passt gut zur Wärmepumpe?

- Kleine Heizkörper (B)
- Fußbodenheizung oder große Heizkörper (G)
- Keine Heizung (E)

**VIEL SPASS
BEIM QUIZZEN!**

Unter den Einsendern mit dem richtigen Ergebnis verlosen wir unter Ausschluss des Rechtsweges folgende Gewinne:

1. PREIS **GUTSCHEIN VOM CINEPLEX KINO FÜR DIE GANZE FAMILIE IM WERT VON 65 €**
2. PREIS **149 TEILIGES MALSET, DELUXE MALKOFFER**
3. PREIS **RUSH HOUR JUNIOR, DAS BEKANNTE LOGIKSPIEL**

EINSENDESCHLUSS: 31.08.2026

SENDET EURE LÖSUNG per Mail an genotizen@geno50.de oder schreibt sie auf eine Postkarte an GENO50 eG, Genowinnspiel, Postfach 2648, 65016 Wiesbaden. Bitte vergesst nicht euren Namen, eure Adresse und den Namen eurer Eltern/Großeltern.

MITMACHEN KÖNNEN KINDER UND ENKELKINDER VON MITGLIEDERN, MIETERN ODER SPARERN DER GENO50. IHR MÜSST DAS RÄTSEL SCHON SELBST LÖSEN KÖNNEN UND HÖCHSTENS 17 JAHRE ALT SEIN.

LÖSUNGSWORT



1. PREIS



2. PREIS



3. PREIS

RÄTSEL

SOMMER SUDOKU



HEUTE HABEN WIR EIN RÄTSEL
FÜR ALLE SUDOKU-FANS.

UND SO GEHT'S:

Lösen Sie das rechts abgebildete Sudoku-Rätsel, zählen Sie die Zahlen in den neun gelb markierten Feldern zusammen und schicken Sie uns die Lösungszahl.

VIEL SPASS BEIM KNOBELN!

5				7				2
	7	2	1		5		4	
1				4	2	5		
	5		7		1		2	
4		6		5		7		1
	1		9		4		5	
		1	5	3				4
	8		4		9	1	3	
3				1				5

LÖSUNGZAHL

Unter den Einsendern mit der richtigen Lösung verlosen wir unter Ausschluss des Rechtsweges folgende Gewinne:

- 1. PREIS** DYSON V8 CYCLONE
KABELLOSER STAUBSAUGER
- 2. PREIS** TEFAL OPTIGRILL
KONTAKTGRILL
- 3. PREIS** JAHRESLOS AKTION MENSCH

EINSENDESCHLUSS: 31.08.2026

SENDEN SIE IHRE LÖSUNG per Mail an genotizen@geno50.de oder schreiben Sie sie auf eine Postkarte an GENO50 eG, Genowinnspiel, Postfach 2648, 65016 Wiesbaden. Bitte vergessen Sie nicht Ihren Namen und Ihre Adresse aufzuschreiben.

TEILNAHMEBERECHTIGT SIND ALLE MITGLIEDER, MIETER UND SPARER DER GENO50. MITARBEITER:INNEN UND DEREN ANGEHÖRIGE DÜRFEN LEIDER NICHT MITMACHEN. DER RECHTSWEG IST AUSGESCHLOSSEN. DIE GEWINNER WERDEN VON UNS BENACHRICHTIGT.

1. PREIS



2. PREIS



3. PREIS



IN EIGENER SACHE

AUS- UND EINZUG BEI TRENNUNG

WAS PASSIERT MIT DEM MIETVERTRAG, WENN PAARE SICH TRENNEN?

ÜBER DAS THEMA TRENNUNG WILL MAN AN LIEBSTEN GAR NICHT SPRECHEN. SCHLIESSLICH ZIEHT MAN IN EINE GEMEINSAME WOHNUNG, WILL ES SICH SCHÖN MACHEN UND FÜR IMMER ZUSAMMENBLEIBEN. ABER MANCHMAL LÄSST SICH EINE TRENNUNG NICHT VERMEIDEN UND DANN IST EINIGES ZU KLÄREN. WICHTIG IST, WAS MIT DER ZUSAMMENBEWOHNTE MIETWOHNUNG GESCHIEHT.

WAS PASSIERT, WENN EINE PERSON AUSZIEHEN WILL?

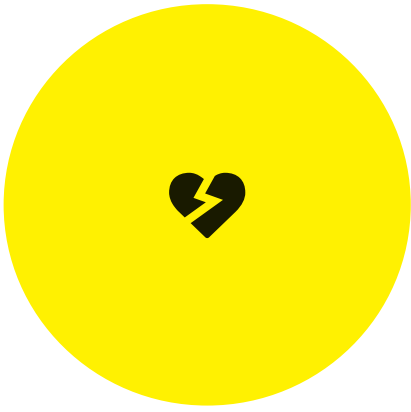
Wenn die ausziehende Person nicht vertraglich als Mieter:in in den Mietvertrag einbezogen ist, kann er oder sie einfach ausziehen. Das Mietverhältnis wird von uns wie vorher auch mit dem /der Mietenden fortgesetzt.

Haben beide Mietparteien bei Einzug den Mietvertrag unterschrieben, kann eine Partei sich nicht einfach von dem Mietvertrag durch Auszug aus der Wohnung lösen, auch wenn eine schnelle Trennung gesucht wird. Denn: beide Mietenden sind sogenannte Gesamtschuldner gemäß § 421 BGB. Das bedeutet, dass jeder Einzelne gegenüber der GENO50 verpflichtet ist, die vertraglichen Leistungen, wie z.B. die Zahlung der Miete, zu erfüllen. Wenn also der eine in der Wohnung wohnende Vertragspartner seine Miete nicht

zahlt, muss der andere Vertragspartner diese in voller Höhe übernehmen, auch wenn sie/er nicht mehr in der Wohnung wohnt.

Wichtig ist: Ein Mietender kann ihr/sein Ausscheiden aus dem Mietvertrag nicht einfach einseitig dadurch bewirken, dass er/sie das Mietverhältnis von sich aus einseitig kündigt. In diesem Fall ist immer eine Kündigung beider Mieter:innen uns gegenüber erforderlich. Auch wenn einer der Mietparteien schon woanders wohnt, ist das für uns nicht relevant. Die vertragliche Vereinbarung besteht weiterhin gegenüber beiden Vertragspartnern des Mietvertrages fort.





KANN MAN EINE ANDERE EINIGUNG FINDEN?

Generell gibt es die Möglichkeit, dass sich Mietende und Vermietende im Rahmen einer – freiwilligen – vertraglichen Vereinbarung einigen, dass einer der Mietenden aus dem Vertrag entlassen und das Mietverhältnis mit der verbleibenden Mietpartei fortgesetzt wird. Dieser Möglichkeit müssen aber unbedingt alle Beteiligten zustimmen! Die GENO50 ermöglicht eine solche vertragliche Vereinbarung, wenn die Mietzahlungen unserer Einschätzung nach auch zukünftig gesichert sind und wir uns nicht schlechter stellen. Aus diesem Grund fragen wir in diesen Fällen immer nach aktuellen Einkommensnachweisen der in der Wohnung verbleibenden Mietpartei. Damit können wir nachvollziehen, ob sich diese die Wohnung weiterhin leisten kann.

Wenn alles passt und es keine weiteren Bedenken unsererseits gibt, kann das Mietverhältnis ohne den Ausziehenden ausschließlich mit der Partei, die in der Wohnung verblieben ist, fortgesetzt werden. Dann ist noch sicherzustellen, dass ausreichend Genossenschaftsanteile (nutzungsbezogene Pflichtanteile) vom Verbleibenden gezeichnet sind

SPRECHEN SIE UNS IN JEDEM FALL RECHTZEITIG VORHER AN! WIR WERDEN VERSUCHEN, EINE ANGE- MESSENE LÖSUNG ZU FINDEN.

WIE SIEHT ES ABER AUS, WENN EINE ZUSÄTZLICHE PERSON IN DIE WOHNUNG EINZIEHEN WILL?

Natürlich gibt es auch die andere Situation: Menschen wollen in die schon bewohnte Wohnung miteinziehen. In diesen Fällen besteht die verbreitete Ansicht, dass es ausreiche, wenn wir als Vermieter:in von dem/der neuen Mitbewohner:in wissen. Manche sind auch der Meinung, wenn die einziehende Person sich an der Mietzahlung beteiligt, wird diese Person auch Mietvertragspartner:in. Dem ist natürlich nicht so.

Zunächst sollten Sie uns rechtzeitig vorab schriftlich informieren, dass ein/e Mitbewohner:in in Ihre Wohnung mit einziehen möchte, unter Angabe des Namens, der aktuellen Adresse und dem Grund für den Einzugswunsch des/r Interessenten. Hierzu nutzen Sie einfach das entsprechende Formular auf unserer Homepage. Wir prüfen anschließend, wer zusätzlich in der Wohnung leben soll und ob die Größe der Wohnung überhaupt ausreichend für eine weitere Person ist. Bitte warten Sie also ab, ob wir dem Zuzug zustimmen, bevor Sie den Einzug organisieren. Denn auch eine Ablehnung unsererseits ist möglich.

i

KANN DER/DIE EINZIEHENDE IN DEN MIETVERTRAG AUFGENOMMEN WERDEN?

Manchmal wünschen die Wohnenden oder neu Einziehenden, dass auch der/die neue Mieter:in in den Mietvertrag aufgenommen wird. Hierfür ist unbedingt unsere Zustimmung erforderlich!

Bitte informieren Sie uns über diesen Wunsch rechtzeitig schriftlich. Denn in diesem Fall sind einige Dinge zu beachten. Zunächst benötigen wir die schriftliche Zustimmung der wohnenden und der einziehenden Person, dass der Mietvertrag mit beiden Parteien fortgesetzt werden soll.

Anschließend überprüfen wir die Einkommenssituation des/der Einziehenden. Da schlimmstenfalls jede/r Mietende allein für die kompletten Zahlungen, die sich aus dem Mietvertrag ergeben, haften muss, müssen wir die wirtschaftliche Leistungsfähigkeit einschätzen. Des Weiteren muss der/die neue Vertragspartner:in Mitglied unserer Genossenschaft werden. Hierfür ist mindestens ein Geschäftsanteil zu zeichnen.

§

AUS DEN BESTÄNDEN

UMFANGREICHE RENOVIERUNG

HERMANN-BRILL-STRASSE 15, 17 UND GRAF-VON-GALEN-STR. 11 – FLURE UND TREPPENHÄUSER WER- DEN IM EINHEITLICHEN FARBBILD RENOVIERT

Die Flure und Treppenhäuser in den Häusern Hermann-Brill-Straße 15, 17 und Graf-von-Galen-Straße 11 waren so in die Jahre gekommen, dass sie im zweiten Halbjahr 2025 sowie zu Beginn des Jahres 2026 umfangreich renoviert wurden.

In allen drei Häusern wurden die Wand- und Deckenflächen in den Fluren und Treppenhäusern überarbeitet, die Bodenbeläge wurden ausgetauscht und die Treppenstufen haben einen neuen Belag erhalten. Außerdem wurden die Wohnungseingangstüren neu lackiert und die Böden in den Laubengängen neu beschichtet.

Um ein homogenes Bild für die Gebäude der GENO50 zu schaffen, haben wir für alle drei Gebäude ein einheitliches Farbbild verwendet. Für jedes Geschoss wurde eine eigene Farbe

gewählt. Die Idee der verschiedenen Farben, welche sich in ihrer Tonierung aufeinander beziehen, dient der Wiedererkennbarkeit der jeweiligen Geschosse, gerade auch für unsere Mieter:innen im fortgeschrittenen Lebensalter. (Hierbei orientieren wir uns auch an der DIN 18040 Norm Barrierfreies Bauen (visuelle Barrierefreiheit)).

Die Farbtöne sind so gewählt, dass der Leuchtdichtekontrast und die Helligkeitsunterschiede der einzelnen Farben einen erkennbaren visuellen Kon-

TREPPENHAUS VON AUSSEN
VOR DER RENOVIERUNG



Genotizen 23



ÜBERARBEITUNG
DER
TREPPENSTUFEN

trast zu den jeweils im Treppenverlauf angrenzenden Farbtönen erhalten. Es ist dabei durchaus beabsichtigt, dass einige Farbtöne kräftiger sind und sich dadurch deutlicher abbilden.

Kräftige und weniger kräftige Farben wechseln sich in den Stockwerken ab und machen somit jedes Stockwerk individuell.

Die Renovierungsarbeiten haben im September 2025 begonnen und wurden im Mai 2026 abgeschlossen.

IN DEN NÄCHSTEN JAHREN WERDEN DIESE ARBEITEN AUCH IN DEN GEBÄUDEN GESCHWISTERSCHOLL-STR. 25, 27 UND 29 FORTGEFÜHRT.



JEDER FLUR ERHÄLT SEINE EIGENE FARBE

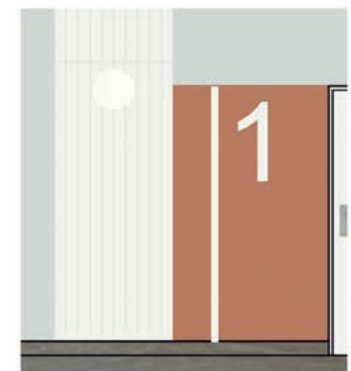


DIE FARBGEBUNG
FÜR UNSERE
RENOVIERTEN GEBÄUDE

Ebene 8_3D Pinia 105
Ebene 8_3D Malachit 55
Ebene 7_3D Patina 120
Ebene 6_3D Pacific 75
Ebene 5_3D Pacific 140
Ebene 4_3D Rose 35
Ebene 3_3D Grenadin 100
Ebene 2_3D Aprico 70
Ebene 1_3D Lachs 105
Ebene 0_3D Marli 55
Ebene -1_3D Marli 100



11 Geschosse -
11 Leitfarben



Schritttyp Geschossezahlen:
Arial Regular

SERVICE

KONTAKT



ÖFFNUNGSZEITEN

Mo – Fr 9.00 – 12.00 Uhr

Mo – Do 13.00 – 16.00 Uhr

VORSTAND

Sabine Pudel, Sekretariat	0611 - 99071 - 21
Maren Schargitz, Vorstand	0611 - 99071 - 0
Uwe Ricke-Alder, Vorstand	0611 - 99071 - 0

BESTANDBEWIRTSCHAFTUNG

Michael Bredel, Abteilungsleiter	0611 - 99071 - 13
Sascha Steeg, stellv. Abteilungsleiter	0611 - 99071 - 65
Sabine Aumüller	0611 - 99071 - 32
Michael Baum	0611 - 99071 - 15
Marius Beck	0611 - 99071 - 84
Sebastian Gabriel	0611 - 99071 - 35
Margarita Hartmann	0611 - 99071 - 24
Hannah Löbbermann	0611 - 99071 - 20
Mona Lorenz	0611 - 99071 - 70
Kai Thorsten Moll	0611 - 99071 - 26
Esther Nenzel	0611 - 99071 - 78
Michael Ott	0611 - 99071 - 27
Juri Straßer	0611 - 99071 - 16
Sarah Wilhelm	0611 - 99071 - 30

SOZIALMANAGEMENT

Andrea Klaus	0611 - 99071 - 74
--------------	-------------------

BESTANDBETREUER

Matthias Asante	01520 - 934 96 09
Torsten Baier	01520 - 934 96 06
Andreas Glanz	01520 - 934 96 05
Daniel Kortus	01520 - 934 96 17
Björn Petrich	01520 - 934 96 20
Holger Roß	01520 - 934 96 24

REPARATURSERVICE

Martin Heib	0611 - 99071 - 50 martin.heib@geno50.de
Belkis Kemer	belkis.kemer@geno50.de

AUSSENBÜROS

Klarenthal, Herrmann-Brill-Strasse 8

Schierstein, Moselstrasse 26

EMPFANG, TELEFONZENTRALE

Marina Roth	0611 - 99071 - 0
Alena Larres	0611 - 99071 - 0
Belkis Kemer	0611 - 99071 - 23

SPAREINRICHTUNG, MITGLIEDERBETREUUNG

Kai-Oliver Mernberger	0611 - 99071 - 73
Andrea Nold	0611 - 99071 - 28

RECHNUNGSWESEN

Susanne Weis, Abteilungsleiterin	0611 - 99071 - 25
Denis Werther, stellv. Abteilungsleiter	0611 - 99071 - 66
Sabine Althen, Kreditorenbuchhaltung	0611 - 99071 - 22
Jochen Glück, Mietenbuchhaltung	0611 - 99071 - 11
Stephan Paul, Betriebskostenabrechnung	0611 - 99071 - 17

ALLE MITARBEITER:INNEN SIND AUCH UNTER
VORNAME.NACHNAME@GENO50.DE ERREICHBAR.

STÖRUNGSHOTLINE FERNSEHEN UND TRIPLE-PLAY
PÿUR 030 - 25 777 777

STÖRUNGSHOTLINE RAUCHMELDER
ISTA 0201 - 507 444 79

REPARATURSERVICE

geno50.de/online-reparaturservice.htm

NOTDIENSTE

siehe Aushang im Treppenhaus

MIETINTERESSENT:INNEN

geno50.de/mietinteressenten.htm